

Aasiaat-Qasigiannnguit Vandkraftprojekt, arkæologisk besigtigelse, august 2023



Frederik Fuuja Larsen (forf.)
Hans Lange, Hans Harmsen og
Mikkel Myrup

Technical Reports of the
Greenland National Museum & Archives
No. 202301_01

Cite:

Frederik Fuuja Larsen (forf.), Hans Lange, Hans Harmsen og Mikkel Myrup. Aasiaat-Qasigiannuit Vandkraftprojekt, arkæologisk besigtigelse, august 2023. Technical Reports of the Greenland National Museum & Archives, no. No. 202301_01. Nuuk, Nunatta Katersugaasivia Allagaateqarfialu: 22 pages.

Nuuk, November 2023
ISSN: 2794-6304
ISBN: 978-87-89108-08-7

AVAILABILITY
Open

PUBLICATION TYPE
Digital document (pdf)

© Nunatta Katersugaasivia Allagaateqarfialu // Greenland National Museum and Archives

The publication may be freely cited where the source is acknowledged.

Published by:

Nunatta Katersugaasivia Allagaateqarfialu // Greenland National Museum and Archives 2023
Hans Egdesvej 8, P.O. Box 145, 3900 // +299 32 26 11 /// www.natmus.gl

Cover photo: Recent varde i Sydostbugten (foto: NKA/Frederik Fuuja Larsen, 2023).

Aasiaat-Qasigiannugit Vandkraftprojekt, arkæologisk besigtigelse, august 2023

Udarbejdet af:

Frederik Fuuja Larsen (forf.)

Hans Lange, Hans Harmsen og

Mikkel Myrup

Udarbejdet på vegne af:

Nukissiorfiit

Postbox 1080

3900 Nuuk

Tlf.: +299 34 95 00

Fax: +299 34 96 60

CVR-nr.: 18440202

5 December 2023

Nunatta Katersugaasivia Allagaateqarfialu // Grønlands Nationalmuseum & Arkiv
Hans Egedesvej 8, Boks 145, 3900 Nuuk
nka@natmus.gl / Tel. +299 32 26 11

Dansk resume

Med hjemmel i Inatsisartutlov nr.11 af 19. maj 2010 om fredning og anden kulturarvsbeskyttelse af kulturminde § 12 (herefter blot Kulturmindeloven), blev en arkæologisk besigtigelse i august 2023 foretaget af Grønlands Nationalmuseum & Arkiv (NKA) af planlagte transmissionslinjer, vejtracéer og andre anlægsplaner mellem Aasiaat og Qasigiannuguit. Besigtigelsen skete på anmodning fra Nukissiorfiit (bygherre) og i samarbejde med InuPlan A/S (konsulent) forud for etablering af et vandkraftværk ved søerne Kuussuup Tasia og Qinnagap Ilulialeeraag med tilknyttet forsyningsystem til Aasiaat og Qasigiannuguit.

De berørte områder blev arkæologiske besigtiget i to tempi af to tomandshold fra NKA, i henholdsvis perioden 10.- 21. august og 24.- 30. august 2023. Det første hold foretog besigtigelsen ved at vandre fra Orpisoq til Aasiaat. Det andet hold foretog besigtigelser med helikopter-support til forudbestemte lokaliteter mellem Qasigiannuguit og Orpisoq. Der blev under besigtigelsen fundet 10 nye fortidsminder, samt blev tidligere registrerede fortidsminder ved lokaliteterne Illukut (NKAH 3187) og Tupersuai (NKAH 4580) besigtiget og en ny dokumentation foretaget. Bortset fra sidstnævnte lokalitet Tupersuai, som kan blive berørt af det for nuværende planlagte anlægsarbejde, er der ikke konstateret nogle konflikter imellem fortidsminder og anlægsplaner. NKA betragter med denne rapport de forelagte, nuværende anlægsplaner som færdigbesigtigede.

Kalaallisuuata naalisarnera

Eqqissimatitsisarneq aamma allatigut kulturikkut eriagisassanik kulturikkut kingornussatut illersuineq pillugu Inatsisartut Inatsisaat nr.11, 19.maj 2010-meersoq § 12 (uani kulturikkut eriagisassanut inatsitsit) tunngavigalu Nunatta Katersugaasivia Allagaateqarfiatalu (NKA) Aasiaat Qasigianguillu akornanni napparutissaqarfiit, aqqusiniassat sanaartorfissallu allat misissorpaat. Itsarnisarsiornerup tunngavigivaa Nukissiorfiit (sanaartoortitsisuusup) aammalu InuPlan A/S (siunnersortiusup) Kuussuup Tasiani aamma Qinngap Ilulialeeraani erngup nukissiorfiliornissaq tassanngalu Aasiannut Qasigianguanullu atassusernissaanut pilersaarutit sioqqullugit misissuineq.

Sumiiffiit immikkoortunut marlunnut avillugit itsarnisarsiorluni NKA-miit misissuiffiqineqarput, piffissani ukuusuni 10.-21.august aamma 24.-30.august 2023. Itsarnisarsiuut siulliullutik misissuisut Orpisuuminngaaniit Aasiannut pisullutik nalunaarsuipput. Itsarnisarsiuut tullii qulimiguulik annerusumik atorlugu Qasigianguit Orpisuullu akornanni sumiiffinnut itsarnisaqarnissaanik ilimagisaminnut aammalu itsarnisaqarneranik ilisimasaqarfigeriikkanut niutittarlutik misissuipput. Misissuinerni itsarnisat eriagisassat qulit nalunaarsorneqarput, taakkulu saniatigut nalunaarsoriikkat ilisimaneqartut Illukut (NKAH 3187) aamma Tupersuai (NKAH 4580) alakkarneqarput nutaajunerusumillu nalunaarsueriaatsimik nalunaarsorneqaqqillutik. Itsarnisat nassaarinqartut sumiiffinni sanaartortoqarnissaanut akornutaasusnaanatik inissisimapput, taamaallaat Tupersuai sanaartortoqarnerani akornuserneqarsinnaanera eqqumaffiqineqaqquneqarpoq. NKA-p uani nalunaarusiamini naqissuserpaa sumiiffinni sanaartorfiususaaqallartuni misissuinini naammassisutut.

Executive Summary

In accordance with Inatsisartut Law no.11 of May 19 2010 on the Protection of Heritage Sites and Monuments (The Greenlandic Heritage Act) § 12, an archaeological survey of planned transmission lines and development areas between areas between Aasiaat og Qasigiannugit was carried out by the Greenland National Museum & Archives (NKA) in August 2023. The surveys were conducted at the request of Nukissiorfiit and in coordination with Inuplan A/S (consultant) in advance of the establishment of a hydroelectrical power plant by the lakes Kuussuup Tasia og Qinningap Ilulialeeraog and an associated power grid to the towns of Aasiaat and Qasigiannugit.

The impacted areas were surveyed by two separate two-person teams on Aug. 10-21 and 24-30, respectively. The first survey was a pedestrian survey from Orpisooq til Aasiaat, the second a helicopter-supported survey of known sites as well as high-potential heritage site areas between Qasigiannugit and Orpisooq. A total of ten new protected heritage sites were identified and recorded and two already registered heritage sites, Illukut (NKAH 3187) og Tupersuai (NKAH 4580), were revisited and documented. Apart from the latter site, Tupersuai (NKAH 4580), which may be impacted by development activities, no other conflicts were observed within current development plan. With this report, the NKA considers the areas impacted by the current construction plans as fully surveyed.

Indhold

Dansk resume.....	iii
Kalaallisuuata naalisarnera.....	iv
Executive Summary	v
1. Besigtigelsens baggrund	1
2. Logistik, tidsramme og deltagelse.....	1
3. Den antikvariske viden før feltarbejdet	1
4. Resultater af besigtigelse og konklusion	3
5. Anlægsbeskrivelser.....	4
Aas2023001 Grav	4
Aas2023002-006 Køddepoter	5
Aas2023007–008 Teltring og Køddepot.....	9
Aas2023009–010 Rævefælder	11
Besigtigede lokaliteter mellem Orpisoq – Qasigianguit	13

Figurliste

Figur 1. Planlagt transmissionslinje mellem Orpisoq og Aasiaat med registrerede fortidsminder.....	2
Figur 2. Planlagte transmissionslinje mellem Orpisoq og Qasigianguit med prioriterede lokaliteter til besigtigelse.....	2
Figur 3. Kort med placering af grav Aas2023001	4
Figur 4. Grav (Aas2023001)	4
Figur 5. Kortudsnit fra online fortidsmindedatabasen Nunniffiit. Johanneskorsene markerer lokaliteter med registrerede fortidsminder. Flere af disse er Palæoinuitiske, dvs. op til 4.500 år gamle. Betingelser for menneskelig tilstedeværelse i Nivaaq-området har været gode i årtusinder.....	5
Figur 6. Aas2023002 køddepot.....	6
Figur 7. Aas2023002 køddepot.....	6
Figur 8. Aas2023004 køddepot.....	7
Figur 9. Aas2023005 køddepot.....	7
Figur 10. Aas2023006 køddepot.....	8
Figur 11. Kort over placeringen af teltring Aas2023007 og køddepot Aas2023008	9
Figur 12. Aas2023007 teltring (formentlig Saqqaq-kultur)	10
Figur 13. Aas2023008 køddepot.....	10
Figur 14. Kort over placeringen af rævefælderne Aas2023009 og køddepot Aas2023010.	11
Figur 15. Aas2023009 rævefælde.	12
Figur 16. Aas2023010 rævefælde.	12
Figur 17. Kort over placeringen af den genbesøgte NKAH 4580 og de nærliggende vejtrace-planer.....	13
Figur 18. anlæg og møddings-rest ved Tupersuai / NKAH 4580.....	13
Figur 19. Skitsekort over anlæg ved Illukut / NKAH 3187	14
Figur 21. Oversigt over vinterhusene ved Illukut / NKAH 3187	15
Figur 20. Orthomosaik over lokaliteten Illukut / NKAH 3187 med angivelse af vinterhuse og transmissionslinje	15

1. Besigtigelsens baggrund

I overensstemmelse med Inatsisartutlov nr.11 af 19. maj 2010 om fredning og anden kulturarvsbeskyttelse af kulturminder § 12 (herefter blot Kulturmindeloven) § 12, anmodede Nukissorfiiit A/S Grønlands Nationalmuseum & Arkiv / Nunatta Katersugaasivia Allagaateqarfialu (herefter NKA) om at foretage en arkæologisk besigtigelse af transmissionslinjen og andre anlægsområder i forbindelse bygning af vandkraftværk ved søerne Kuussuup Tasia og Qinggap Ilulialeeraaog med forsyningsnet til Aasiaat og Qasigianguit.

Kulturmindeloven hjemler arkæologisk besigtigelse forestået ved NKA, og har til formål at identificere og kortlægge de fortidsminder, der måtte findes i de foreslåede områder og påpege eventuelle konflikter mellem anlægsarbejders forskellige elementer og de kulturarvmæssige eller antikvariske interesser, der måtte være i samme områder. NKA kan efter den arkæologiske besigtigelse – med hjemmel i Kulturmindelovens § 13 stk. 2 – beslutte om der er behov for en arkæologisk undersøgelse, hvis et anlægsarbejde vurderes at ville forstyrre eller ødelægge fredede fortidsminder.

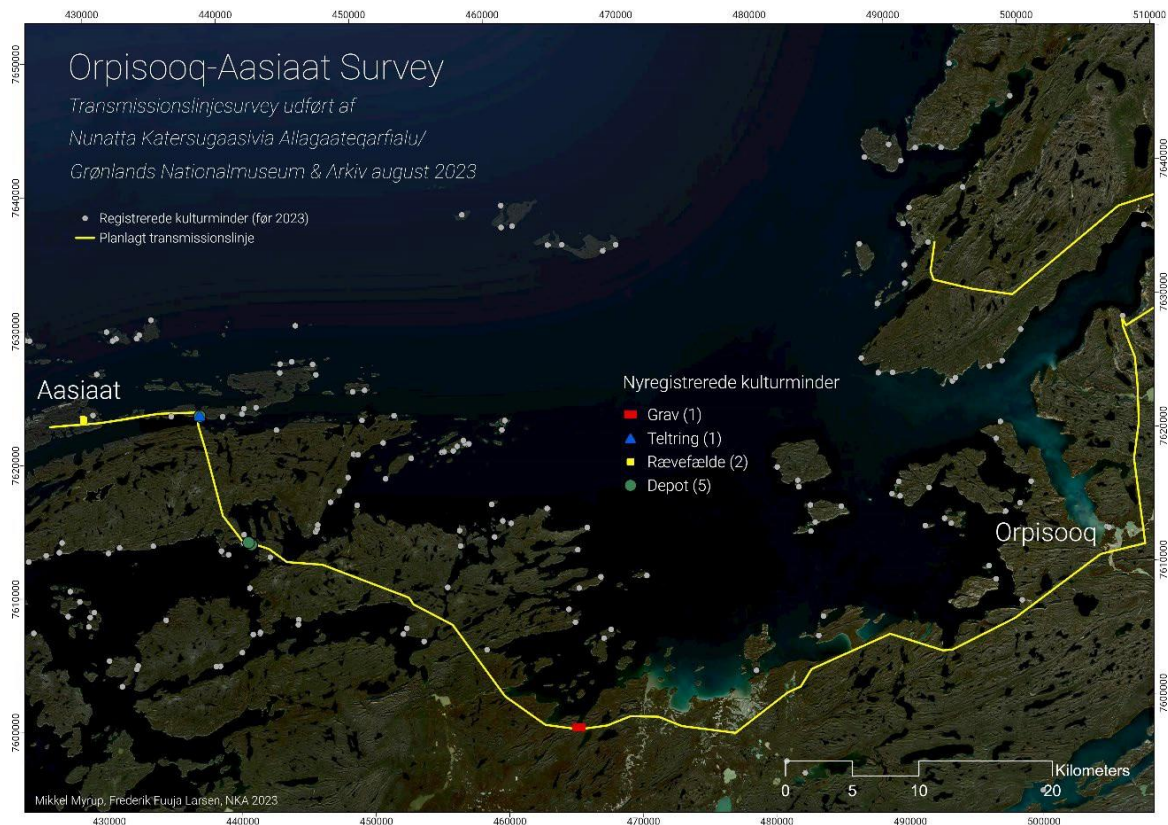
I overensstemmelse med Kulturmindelovens §14 bekostede Nukissorfiiit A/S besigtigelsen som byggherre og bistod NKA ved udlevering af kort- og geodata, der beskriver den foreslåede transmissionslinje fra kraftværk Qasigianguit og Aasiaat og øvrige anlægsplaner.

2. Logistik, tidsramme og deltagelse

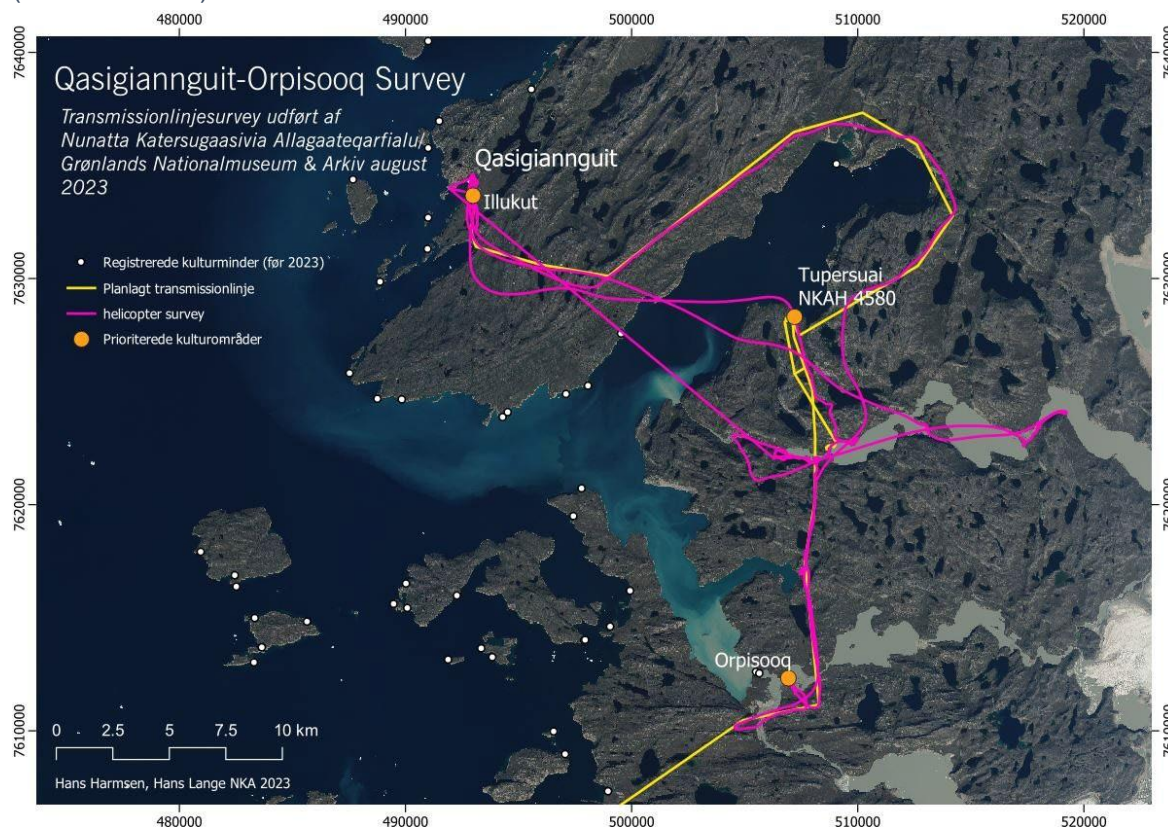
Den arkæologiske besigtigelse fandt sted i to tidsperioder, udført af to separate hold fra NKA. Det første hold bestod af museumsinspektør Mikkel Myrup og museumsleder Frederik Fuuja Larsen (feltleder, hold 1). Det andet hold bestod af museumsinspektører Hans Harmsen og Hans Lange (feltleder, hold 2). Tidsperioden for første hold var 10.-21. august, hvor transmissionslinjen blev fulgt til fods startende fra Orpisoq til Aasiaat (Se fig.1). Holdet fik support fra Aasiaat Boat Charter mellem de mange øer mod selve Aasiaat øen. Det andet hold havde base i Qasigianguit, hvor besigtigelsen blev udført med helikopter-support til forudbestemte lokaliteter, der måtte berøres af anlægsarbejde mellem Qasigianguit og nordsiden af Orpisoq (se fig. 2). Tidsperioden for det andet hold var 24.-30. august.

3. Den antikvariske viden før feltarbejdet

Qasigianguit Museum har før registreret fortidsminder langs kysterne mellem Qasigianguit og Aasiaat, derudover har borgere rapporteret/meddelt lokalmuseet når de har observeret noget der kan minde om fortidsminder, men dog ikke inde i landet hvor transmissionslinjen planlægges. Ifølge samtaler med bådføreren og andre folk i Aasiaat er området overvejende udnyttet til Ammassat, ørred- og laksefangst fra teltlejr eller en hytte ved kysten. Rensdyrjagt er ikke så omfattende i området i forhold til de sydligere fjorde – Nassuttooq og Arfersiorfik, hvorfor vi heller ikke identificerede anlæg langs transmissionslinjen der relaterer til indlandsjagt.



Figur 1. Planlagt transmissionslinje mellem Orpisooq og Aasiaat med registrerede fortidsminder (kort: NKA 2023).



Figur 2. Planlagte transmissionslinje mellem Orpisooq og Qasigianguit med prioriterede lokaliteter til besigtigelse (kort: NKA 2023).

4. Resultater af besigtigelse og konklusion

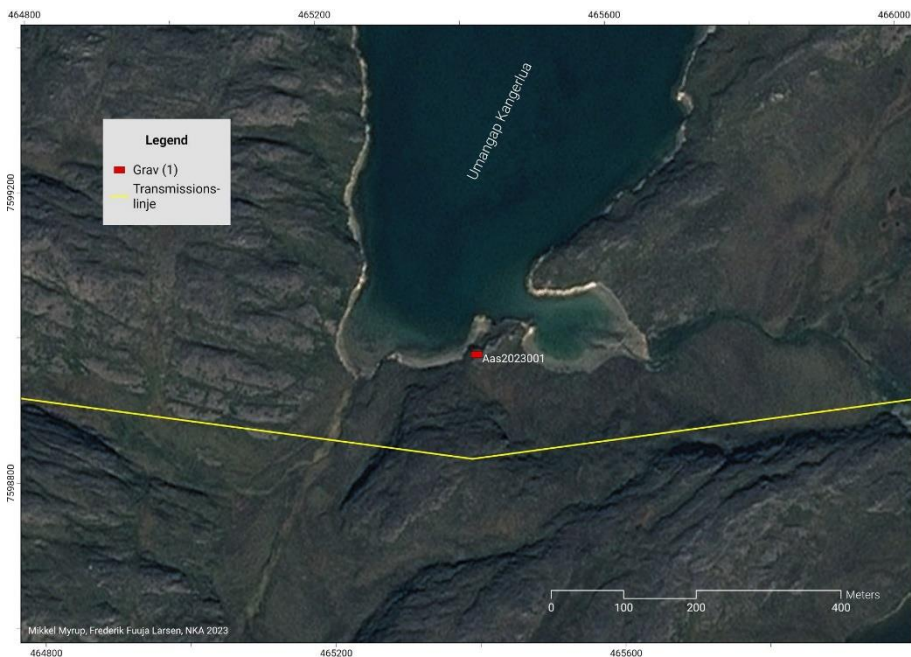
Mellem Orpisoq og Aasiaat blev der fundet og registreret en før-kristen grav (antal 1), palæo-inuitisk teltring (formentligt Saqqaq-kultur) (antal 1), rævefælder (antal 2), køddepoter (antal 6). cf. Tabel 1.

Mellem Orpisoq og Qasigiannugit blev tidligere registrerede fortidsminder ved lokaliteterne Illukut (NKAH 3187) og Tupersuai (NKAH 4580) besigtiget og ny dokumentation foretaget. Ved Tupersuai er der registreret fund af artefakter fra Saqqaq-kulturen, som indikerer at stedet har været benyttet af de første folk på vestkysten for ca. 4.500 år siden. Selvom de registrerede fund syd for og nord for Orpisoq ikke er i direkte konflikt med anlægsarbejdet, skal man dog under anlægsarbejdet være opmærksom på de registrerede fortidsminder, hvis der skal foretages landsætning og transport af arbejds- og/eller byggematerialer fra vandkanten i nærheden af de registrerede fortidsminder. Hertil skal vi gøre opmærksom på, at hvis der skal anlægges arbejdsveje, kørespor eller stier i tilknytning til bebyggelse, anlæg og anden intensiv arealanvendelse ved lokaliteten Tupersuai skal Grønlands Nationalmuseum & Arkiv foretage yderligere besigtigelse og muligvis arkæologisk udgravning.

Tabel 1 Positioner af fortidsminder mellem Orpisoq – Aasiaat ved den transmissionslinje

Lokalitet	Løbenr.	Anlægstype	LAT/LON (WGS84, UTM zone 22N)
Umangap Kangerlua	Aas2023001	Grav	68.50095°/-51.84581°
Qeqertakasik	Aas2023002	Køddepot	68.62722°/-52.44261°
Qeqertakasik	Aas2023003	Køddepot	68.62742°/-52.44239°
Qeqertakasik	Aas2023004	Køddepot	68.62785°/-52.44186°
Qeqertakasik	Aas2023005	Køddepot	68.62731°/-52.44201°
Qeqertakasik	Aas2023006	Køddepot	68.62871°/-52.44736°
Ikerasassuaq	Aas2023007	Teltring	68.71399°/-52.53528°
Ikerasassuaq	Aas2023008	Køddepot	68.71368°/-52.53495°
Kuuttartorsuaq	Aas2023009	Rævefælde	68.71137°/-52.75004°
Kuuttartorsuaq	Aas2023010	Rævefælde	68.71179°/-52.75149°

5. Anlægsbeskrivelser



Figur 3. Kort med placering af grav Aas2023001 (kort: NKA/Google Earth 2023).



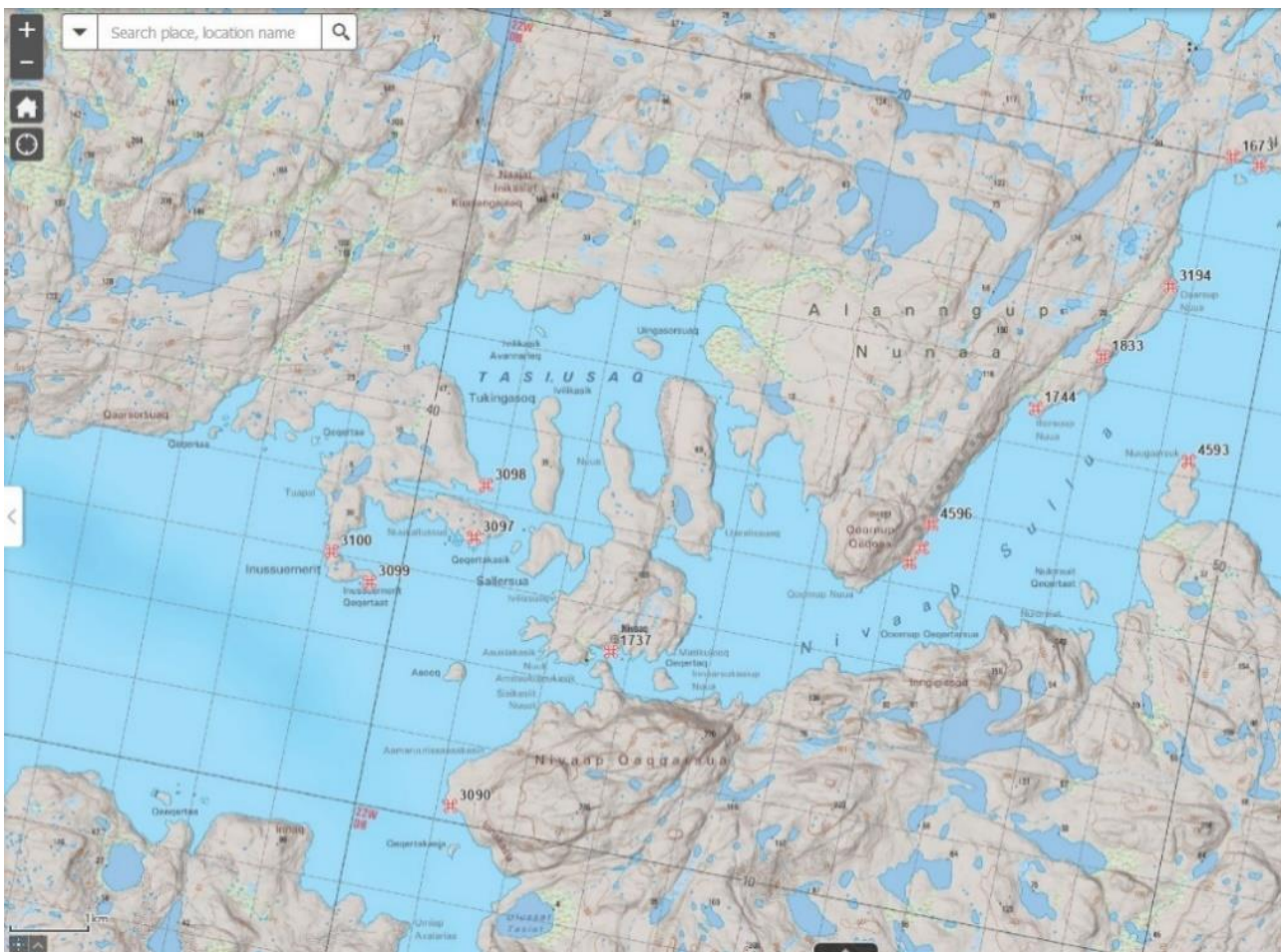
Figur 4. Grav (Aas2023001) (foto: F. Larsen/NKA 2023).

Aas2023001 Grav

Kammergrav, ca. 1,5 X 2 m. Skeletrester synlige, antal individer ikke umiddelbart muligt at afgøre, men sandsynligvis mere end et. Arkitektur, likænbevoksning, samt individ-antal (1+) tyder på før-kristen oprindelse. Uden yderligere analyser er vurderingen dog behæftet med nogen usikkerhed. Placering ca. 30 meter fra lokalitet med spor efter midlertidig recent sommerbosættelse. Denne teltplads har sandsynligvis ikke været i brug samtidigt med gravens anlæggelse.

Aas2023002-006 Køddepoter

Området er rigt på spor efter bosættelser. Her findes bopladser fra Saqqaq-, Dorset- og Thulekultur og Nivaaq havde status som bosted indtil 1954. I dag foregår der bundgarnsfiskeri på begge sider af strømstedet ved Nivaaq. De mange smalle stræder mellem småøerne har gjort det til et velbesøgt område siden de første mennesker ankom (ca. 4.500 år siden) idet her pga. strøm har været våger med åbent vand om vinteren og dermed gode muligheder for fangst. Køddepoterne på og omkring Qeqertakasik er et udtryk herfor. Arkitektur- og størrelsesmæssigt er de ganske ensartede, ca. 2 X 2 m i åben tilstand (se fotos nedenfor).



Figur 5. Kortudsnit fra online fortidsmindedatabasen Nunniffiit. Johanneskorsene markerer lokaliteter med registrerede fortidsminder. Flere af disse er Palæoinuitiske, dvs. op til 4.500 år gamle. Betingelser for menneskelig tilstedeværelse i Nivaaq-området har været gode i årtusinder.



Figur 6. Aas2023002 køddepot (foto: NKA 2023).



Figur 7. Aas2023002 køddepot (foto: NKA 2023).



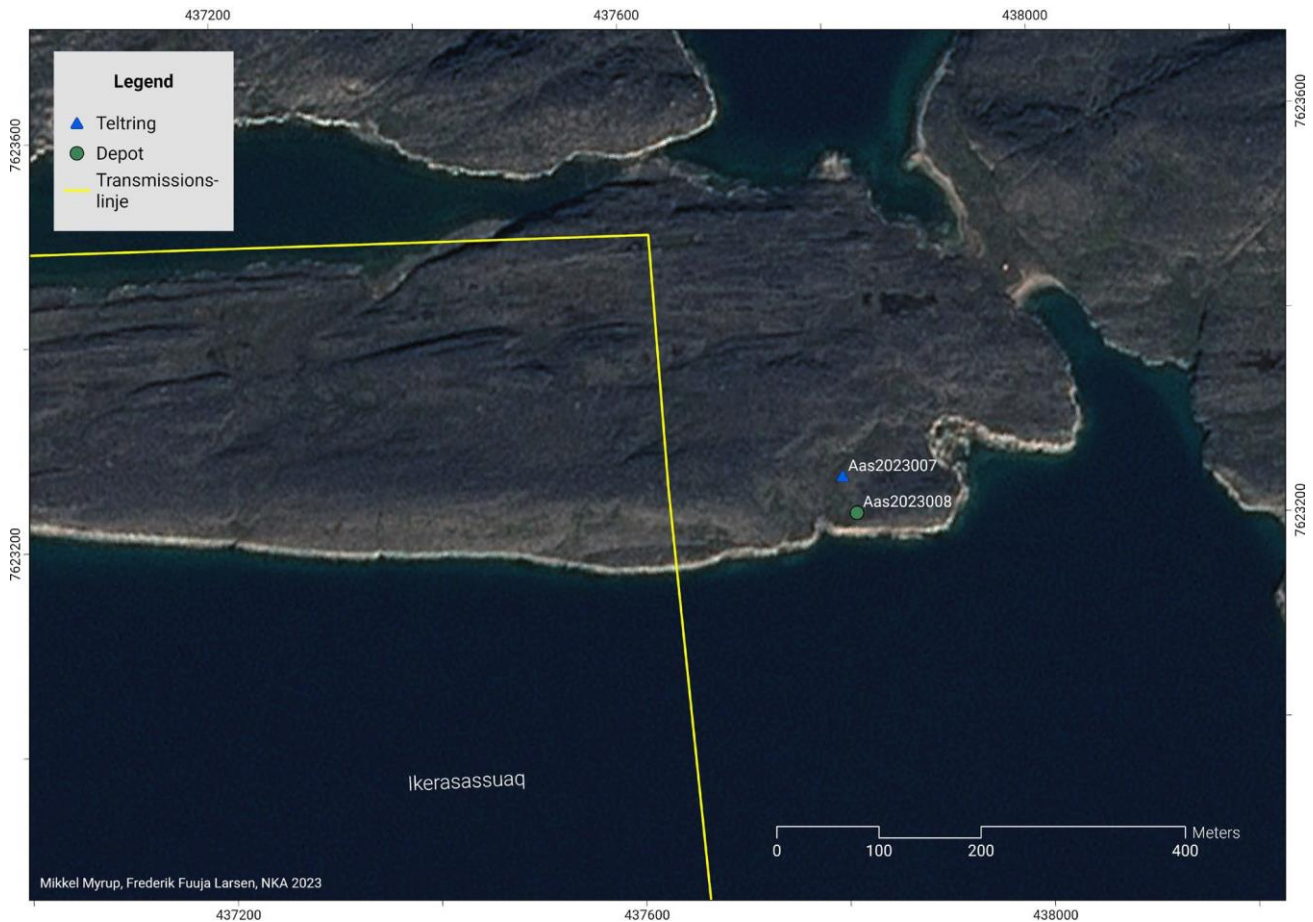
Figur 8. Aas2023004 køddepot (foto: NKA 2023).



Figur 9. Aas2023005 køddepot (foto: NKA 2023).



Figur 10. Aas2023006 køddepot (foto: NKA 2023).



Figur 11. Kort over placeringen af teltring Aas2023007 og køddepot Aas2023008 (kort: NKA 2023 / GoogleEarth).

Aas2023007–008 Teltring og Køddepot

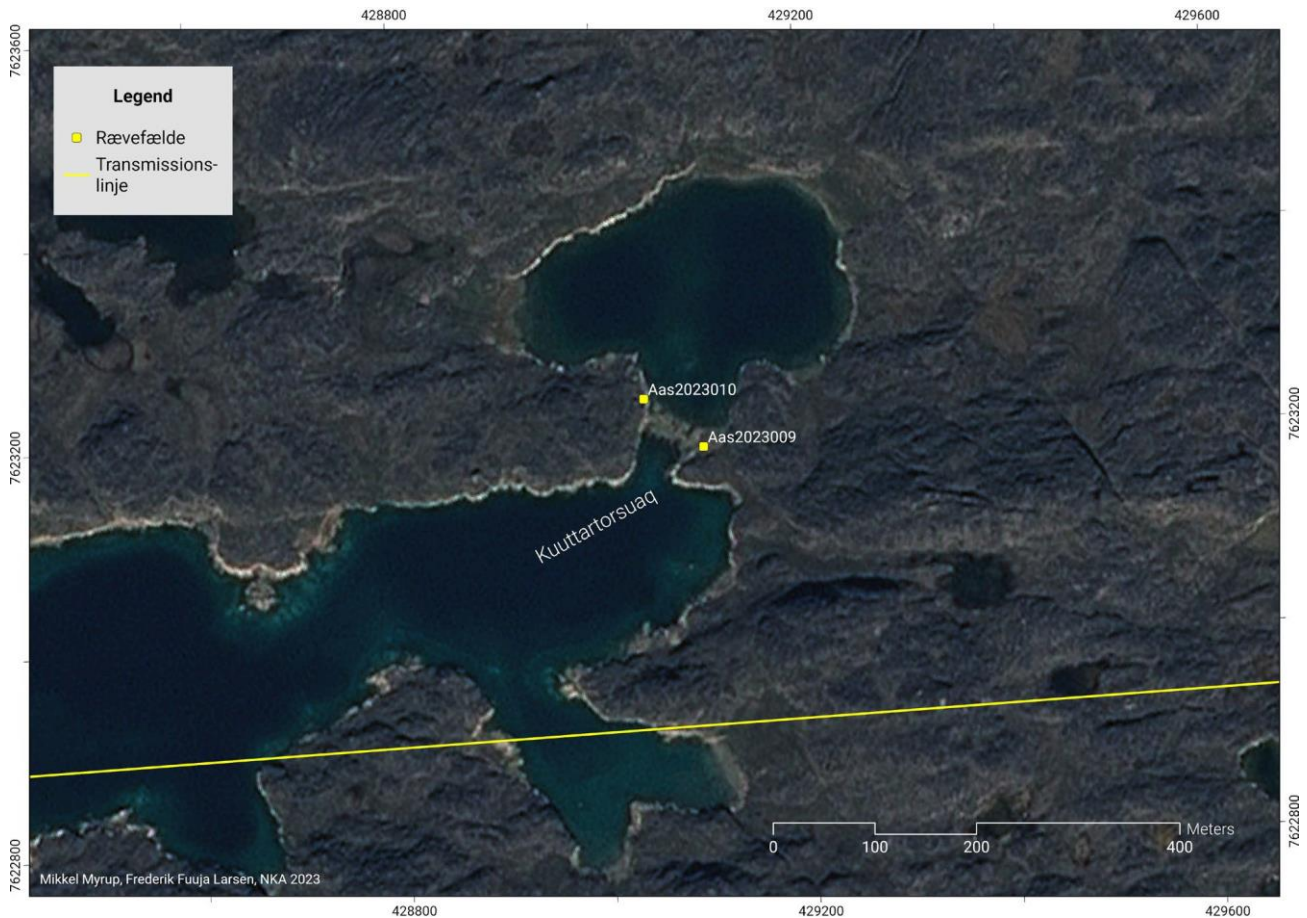
Ca. 150 m øst for transmissionslinjens landgang fra Ikerasassuaq iagttoges en i vegetationslaget dybtliggende teltring (Aas2023007, figur 12), samt et køddepot (Aas2023008, figur 13) nær vandet. Teltringens omfang ca. 4 X 4 m. Det er sandsynligt at teltringen med den mulige midtergangsstruktur kan være anlagt af Saqqaq-folk og være op til 4.500 år gammel. Der findes i Aasiaat-området relativt mange registrerede palæoinuitiske bopladser. Prøveudtagning kan give materiale egnet til 14 C-datering. Nedenfor teltringen ligger et køddepot som højst sandsynligt er betydeligt yngre (se fotos s.10).



Figur 12. Aas2023007 teltring (formentlig Saqqaq-kultur) (foto: NKA 2023).



Figur 13. Aas2023008 køddepot (foto: NKA 2023).



Figur 14. Kort over placeringen af rævefælderne Aas2023009 og køddepot Aas2023010 (kort: NKA 2023 / GoogleEarth).

Aas2023009–010 Rævefælder

Ved Kuuttartorsuaq, indløb/udløb fra en indsø som fyldes med havvand ved højvande, er på hver side anlagt en rævefælde (Aas2023009-010, figur 15-16). Fælden er af kammertypen, med en faldlem af en flad sten. Ræven bevæger sig helt ind i kammeret, hvor der for enden er placeret madding på en anordning af træ der ved træk udløser den flade stens fald ned foran udgangen. Der ses stadig snor der forbinder faldlemmen med anordningen hvorpå maddingen fæstes. Fælden kan derfor stadig være i brug. Størrelse ca. 1,2 X 0,75 m (se fotos s.12).



Figur 15. Aas2023009 rævefælde (foto: NKA 2023).



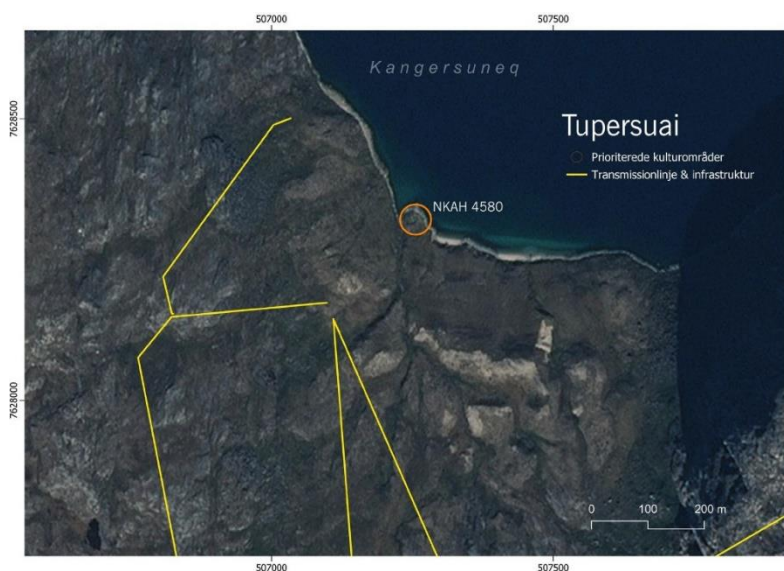
Figur 16. Aas2023010 rævefælde (foto: NKA 2023).

Besigtigede lokaliteter mellem Orpisoq – Qasigiannqut

Tupersuai / NKAH 4580, Position: 68.767977° / -50.825959°

Her findes en lille boplads med kulturspor af Saqqaq- og Thulekultur (figur 17-18), som er registreret af J. Meldgaard og genbesøgt af J. Fog Jensen (2005). Lokaliteten ligger på en græsterrasse på den sydøstlige side af Kangersuneq. Bopladsområdet strækker sig fra nord til syd over ca. 3,5 meter. Flere store sten ligger direkte på overfladen og indikerer recente aktiviteter, formentlig vægtsten til teltduge, og en endnu nyere stensætning af to, 1,3 m lange rektangulære sten af uvist funktion. Meldgaard observerede under sit besøg for årtier siden et møddingsområde i området, som skulle ligge ved et lille vandløb. Dette møddings område blev ikke genfundet af survey holdet i 2023. Saqqaq genstande blev opsamlet indenfor 20 m af den eroderende mødding af Jens Fog Jensen i 2005. Survey holdet fandt ingen eroderende møddingsområde besøget i August 2023, hvilket antyder at kyststrækningen har ændret sig markant indenfor de seneste år.

Man bør i forhold til anglægsarbejde være særlig opmærksom på bopladsen og andre kulturspor / fortidsminder i området.



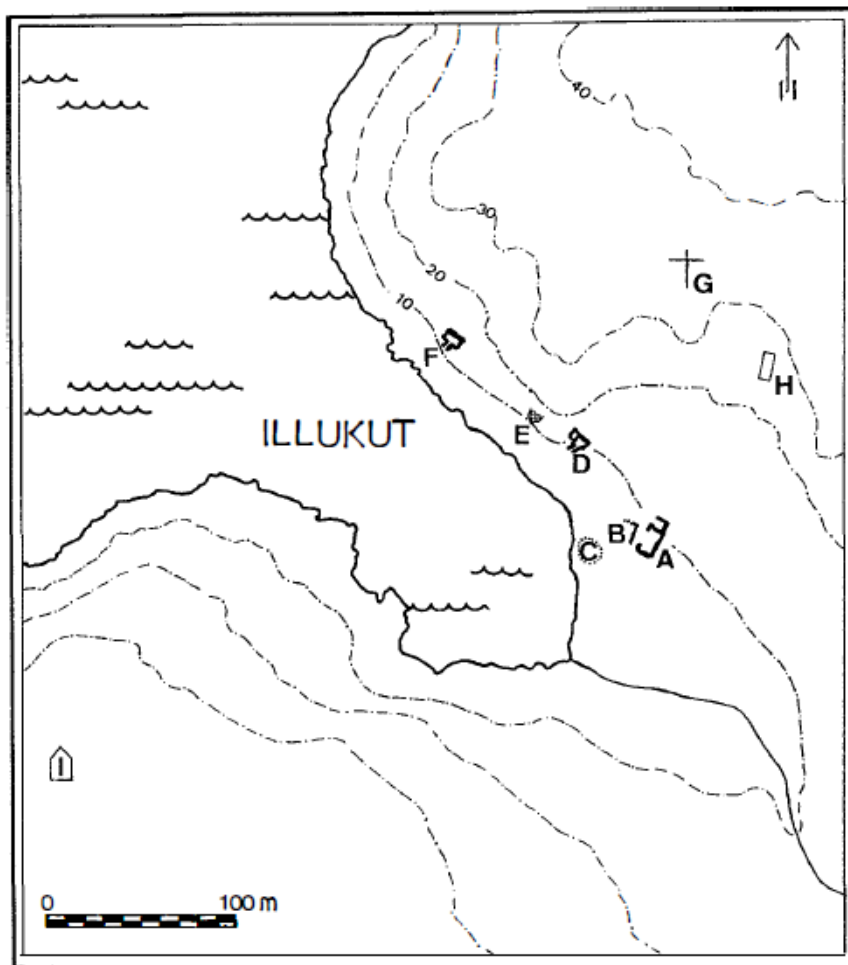
Figur 17. Kort over placeringen af den genbesøgte NKAH 4580 og de nærliggende vejtrace-planer (kort: NKA / Google Earth 2023).



Figur 18. anlæg og møddings-rest ved Tupersuai / NKAH 4580 (foto: NKA 2023).

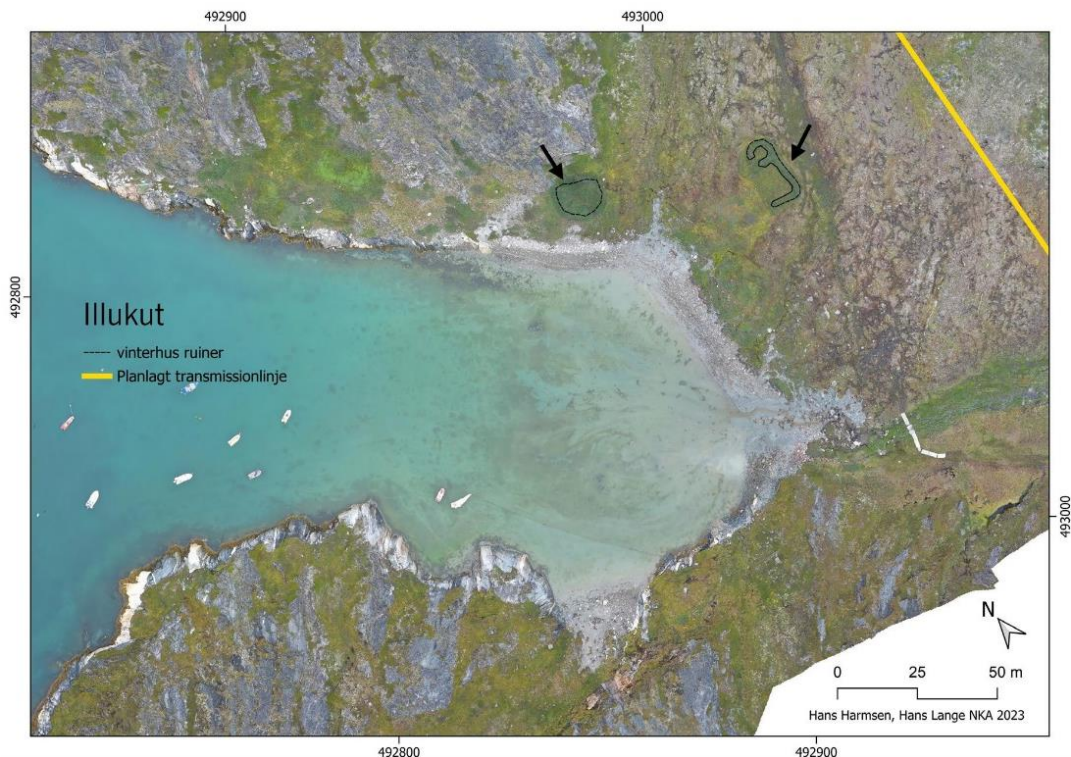
Illukut / NKAH 3187, Position: 68.815123° / -51.174177°

De første huse, der blev opført i Illukut / Bryghusbugt ligger et par hundrede meter øst for det nuværende Qasigiannguit. Illukut var det oprindelige bosættelseområde, hvorfra man senere flyttede over bugten til Qasigiannguit. Fig. 19 viser placeringen af bygninger og anlæg, som de blev registreret af Qasigiannguit Museum i 1990'erne. Flere af anlæggene var ikke længere erkendbare under 2023 besigtigelsen (Fig. 20-21), hvor to vinterhuse med tilstødende møddingsområder blev observeret. Placeringen af disse er blevet fastlagt med GPS-position og nyopmålt.



Figur 19. Skitsekort over anlæg ved Illukut / NKAH 3187 (efter Jensen 1997)

Beskrivelse til fig.18: A) Fundamentsvold efter B-4, der fra 1734-1806 stod opført her. Ved den ene gavl ses tørvemuren fra et udhus. B) Foran fundamentsvolden ses resterne af endnu et hus i form af en ufuldstændig lille fundamentsvold, formentlig resterne af provianthuset. C) Ruin efter endnu et hus af ubestemmelig form og størrelse, på baggrund af ruinens placering og indhold af mursten og trækulsrester må man formode, at det er bryghuset. D) Ruin efter traditionelt grønlandsk tørvehus med husgang. Huset er noget sammenskredet, men det fremstår som værende rektangulært, og med spor efter et »udhus« eller ombygning. Formentlig er der tale om et af Niels Egede opført hus til børn og kateketer, der opholdt sig ved kolonien. D) Flagbatteri anlagt af Niels Egede. E) Stort fælleshus. I Niels Egedes tid anlagde 4 familier et hus ved kolonien, formentlig er det dette. G) Christianshåb' s første kirkegård. H) Moderne sprængstofmagasin. I) Gammelt krudthus fra 1930. (Efter Jensen, J.F., B-4 Christianshåb - hus på vandring. Tidsskriftet Grønland, 1997, nr. 1:9.).



Figur 21. Orthomosaik over lokaliteten Illukut / NKAH 3187 med angivelse af vinterhuse og transmissionslinje (kort: NKA 2023).



Figur 20 Oversigt over vinterhusene ved Illukut / NKAH 3187 (foto: NKA 2023).