

2022

Nunatta Katersugaasivia Allagaateqarfialu
Greenland National Museum & Archives

*Udarbejdet af inspektører Hans Lange og
Fuuja Larsen*



**BUKSEFJORDEN,
UDVIDELSE AF BUKSEFJORDSVÆRKET,
ARKÆOLOGISK BESIGTIGELSE, 2022**

Sammenfatning

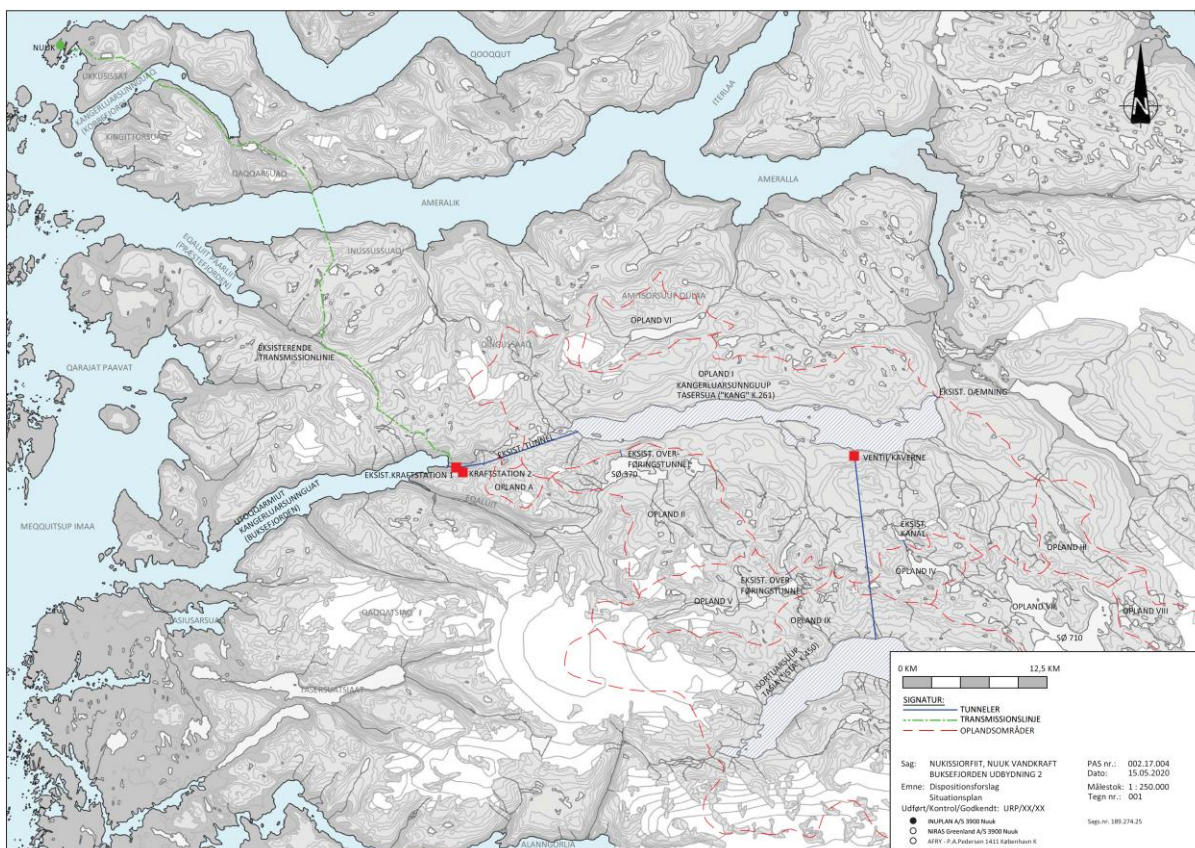
På foranledning af Inuplan og Nukissiorfiit, Nuuk, vedr. planen for en kapacitetsudvidelse af vandkraftværket i Buksefjorden, blev en arkæologisk besigtigelse foretaget af Grønlands Nationalmuseum & Arkiv (NKA) i perioden den 26. september – 30. september 2022. Under besigtigelsen registreredes 17 arkæologiske anlæg – fredede fortidsminder – der repræsenterer forhistoriske og historiske aktiviteter i området i forbindelse med Inuits rensdyrjagt.

Grundet en stor og ufarbar elv, der udmunder ved Qeqertaasaq og manglende helikopter support på grund af dårligt vejr i Nuuk, blev kun ca. halvdelen af det planlagte østlige vejtrace besigtiget, mens bestigelsen ikke kunne fortsættes imod vest, hvor vejtraceet ender ved den vestlige ende af Kangerluarsunnguup Tasersua.

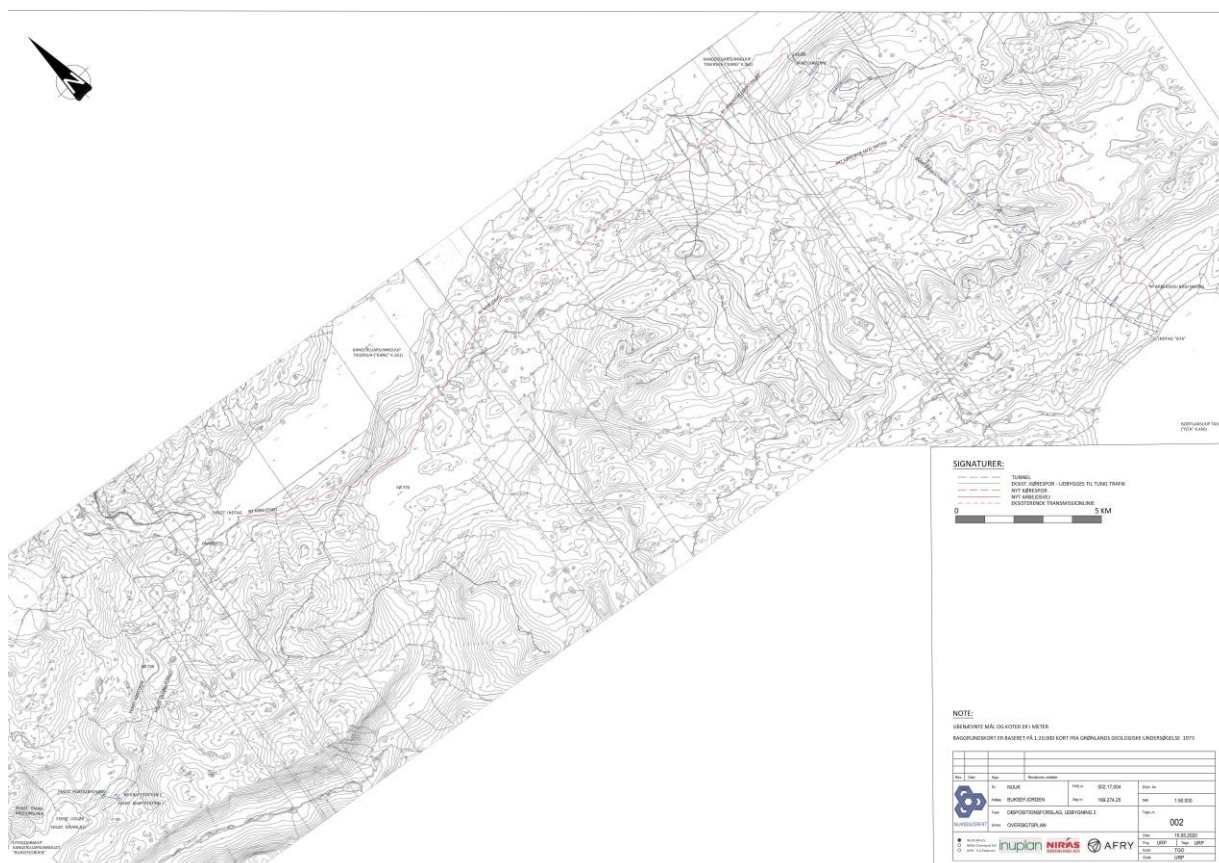
Med hjemmel i Inatsisartutlov nr. 11 af 19. maj 2010 om fredning og anden kulturarvsbeskyttelse af kulturminde kræver NKA, at der i 2023 bliver foretaget en opfølgende arkæologiske besigtigelse af de resterende dele af vejtraceet.

På det undersøgte vejtrace blev fundet to koncentrationer af fortidsminder (Figur 3, A-B), der er i konflikt med anlægsplanerne, dvs. ligger indenfor 20 m af det planlagte vejtrace. Konflikten kan løses ved:

1. At flytte det planlagte vejtrace, så det ligger minimum 20 m fra de to koncentrationer af registrerede fortidsminder.
2. At bekoste en arkæologisk undersøgelse af de to koncentrationer af registrerede fortidsminder.



Figur 1: Kort over området omkring Kangerluarsunnguup Tasersua og Isortuarsuup Tasia med indikation af ny tunnelføring (blå linje) (Kort: Nukissiorfiit 2022).



Figur 2: Detaljekort over området omkring Kangerluarsunnguup Tasersua og Isortuarsuup Tasia med indikation af vejtracéer (rød linje) og ny tunnelføring (blå linje) (Kort: Nukissiorfiit 2022).

Baggrund for den arkæologiske besigtigelse

I overensstemmelse med Inatsisartutlov nr. 11 af 19. maj 2010 om fredning og anden kulturarvsbeskyttelse af kulturminde (opdateret ved Inatsisartutlov nr. 5 af 12. juni 2019 om ændring af Inatsisartutlov om fredning og anden kulturarvsbeskyttelse af kulturminde § 12, anmodede Inuplan A/S Grønlands Nationalmuseum & Arkiv (herefter NKA) om at foretage en arkæologisk besigtigelse af en planlagt nyt vejtracé i forbindelse med udvidelse af vandkraftforsyningen ved Buksefjorden til Nuuk (figur 2).

En sådan i Inatsisartutlov nr. 5 af 12. juni 2019 hjemlet arkæologisk besigtigelse forestået ved NKA, har til at formål at identificere og kortlægge de fortidsminder, der måtte findes i de foreslåede områder og påpege eventuelle konflikter mellem anlægsarbejders forskellige elementer og de kulturarvsmæssige eller antikvariske interesser, der måtte være i de berørte områder. NKA kan efter den arkæologiske besigtigelse – med hjemmel i Inatsisartutlov nr. 5 af 12. juni 2019 § 13 stk. 2 – besluttet om der er behov for en arkæologisk undersøgelse, hvis et anlægsarbejde vurderes at ville forstyrre eller ødelægge fredede fortidsminder.

Forud for besigtigelsen fik NAK Grønlands Nationalmuseum & Arkiv fra Nukissiorfiit udleveret kortmateriale, der dækker over det planlagte vejforløb fra den eksisterende indtag på Kangerluarsunnguup Tasersua til mod det kommende indtag på Isortuarsuup tasia.

Logistik, tidsramme og deltagelse

Den arkæologiske besigtigelse fandt sted i tidsperioden fra 26. september – 30. September 2022. Besigtigelsen blev foretaget af museumsinspektør Hans Lange, (ansvarlig for besigtigelsen) og museumsleder Frederik Larsen. Begge har flere års erfaringer med arkæologiske feltarbejde i Grønland. I overensstemmelse med Inatsisartutlov nr. 5. af 12. juni § 14 bekostede bygherre Inuplan, Nuuk, besigtigelsen og ydede velvilligt helikoptertransport i denne forbindelse.

Tomandsholdet blev d.26. september heliliftet og sat af på kanten af plateauet lige over Isortuarsuup Tasia, hvorfra det var hensigten at gå vejtraceet tilbage til udmundingen af Kangerluarsunnguup Tasersua. Pga. af regnfuldt og dårligt vejr viste det sig dog umuligt at krydse de store elve.

Da der grundet dårligt vejr i Nuuk og syd for Nuuk i et par dage derfor heller ikke var mulighed for helikopter support eller at krydse elvene, måtte arkæologerne ligge stille i to en halv dag og opgive den videre besigtigelse langs den vestligste ca. 3/5 af det kommende vejtrace (Figur 3). Dermed mangler den arkæologiske besigtigelse ca. 30 km af strækning, der må færdiggøres sommeren 2023.

Resultater og konklusion

Besigtigelsen af den østlige del af vejtraceet blev foretaget til fods og alle nyidentificerede fortidsminder dokumenteret og beskrevet. Fortidsmindernes position blev fastslået ved brug af håndholdt GPS (Garmin GPSMAP 66st), der er plottet på kort figur (4-6). Der blev i alt registreret 17 nye fortidsminder, der alle knytter sig til rensdyrjagt i området. Der er tale om 11 skydeskjul, 4 ly og 2 jagtsenge.

Af disse anlæg ligger de 17 i 3 koncentrationer (A-C), hvoraf kun to (A-B) er i potentiel konflikt med det planlagte vejtrace (figur 3), dvs. ligger indenfor den 20 m fredningszone omkring fortidsminder, hvor der ikke må foretages nogen ødelæggende eller skæmmende aktiviteter (jf. Inatsisartutlov nr. 11 af 19. maj 2010 § 6, stk.2). Ved koncentration B skærer det planlagte vejtrace nærmest midt igennem anlæggene, der er meget truede (fig. 5). Ved koncentration C afhænger trusselsbilledet af vejens præcis position og bredde (fig. 6). Det må dog tages forbehold for til præcisionen af de håndholdte GPS plots (< 4 m) og vejtraceets præcise placering.

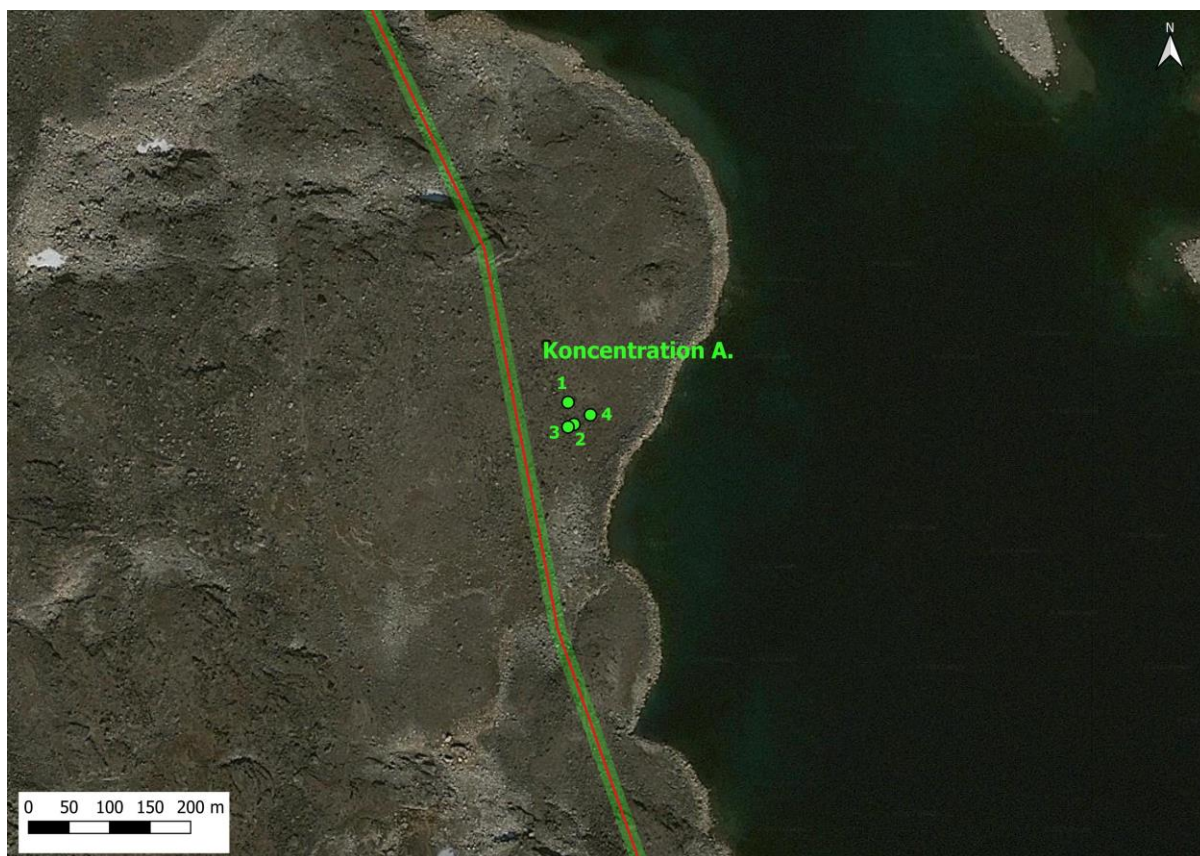
Konflikten imellem de planlagte vejtrace og de nyregistrerede koncentrationer af fortidsminder kan løses ved:

1. At flytte det planlagte vejtrace, så det ligger minimum 20 m fra de to koncentrationer af registrerede fortidsminder.
2. At bekoste en arkæologisk undersøgelse af de to koncentrationer af registrerede fortidsminder.

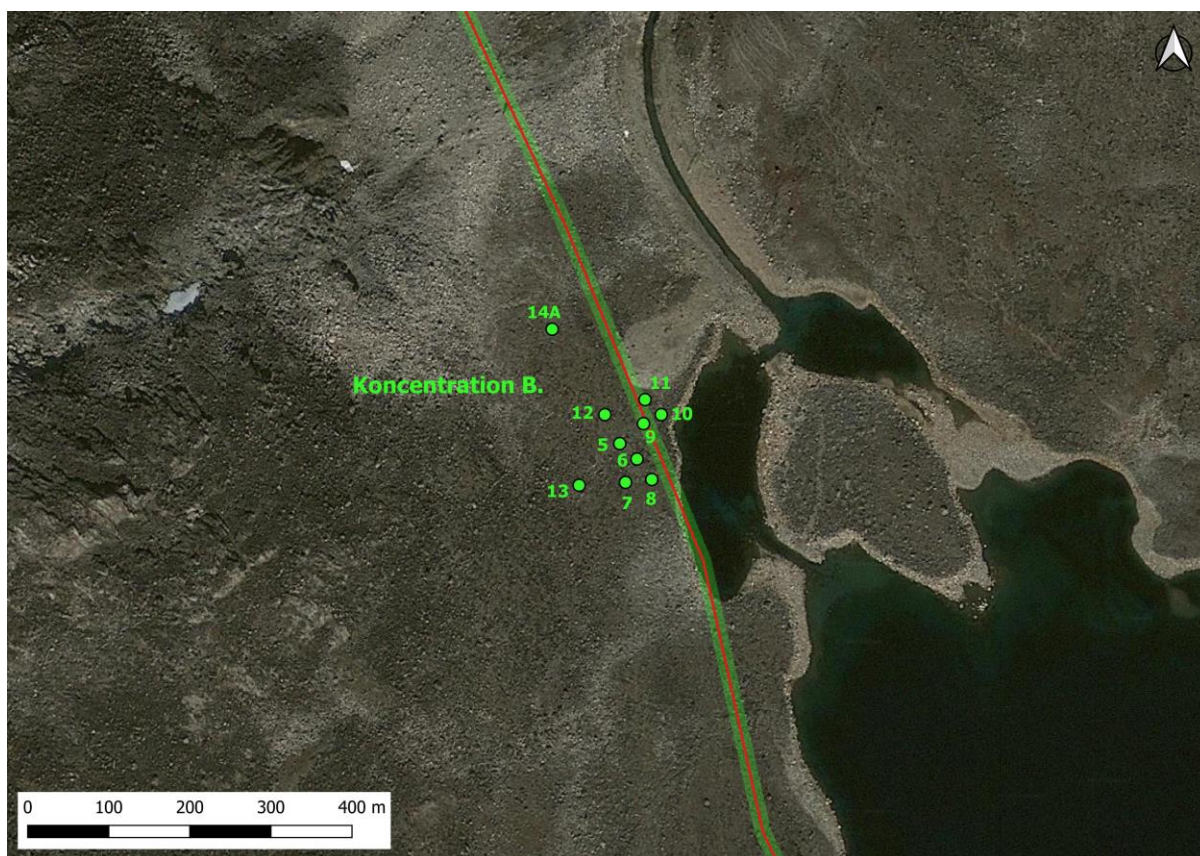
I forhold til en arkæologisk undersøgelse vurderes det, at opgaven kan løses med en fotogrammetisk præcisionsopmåling af anlæggene og evt. udgravning af enkelte prøvehuller, en undersøgelse på ca. 2-3 dages varighed ved hver koncentration.



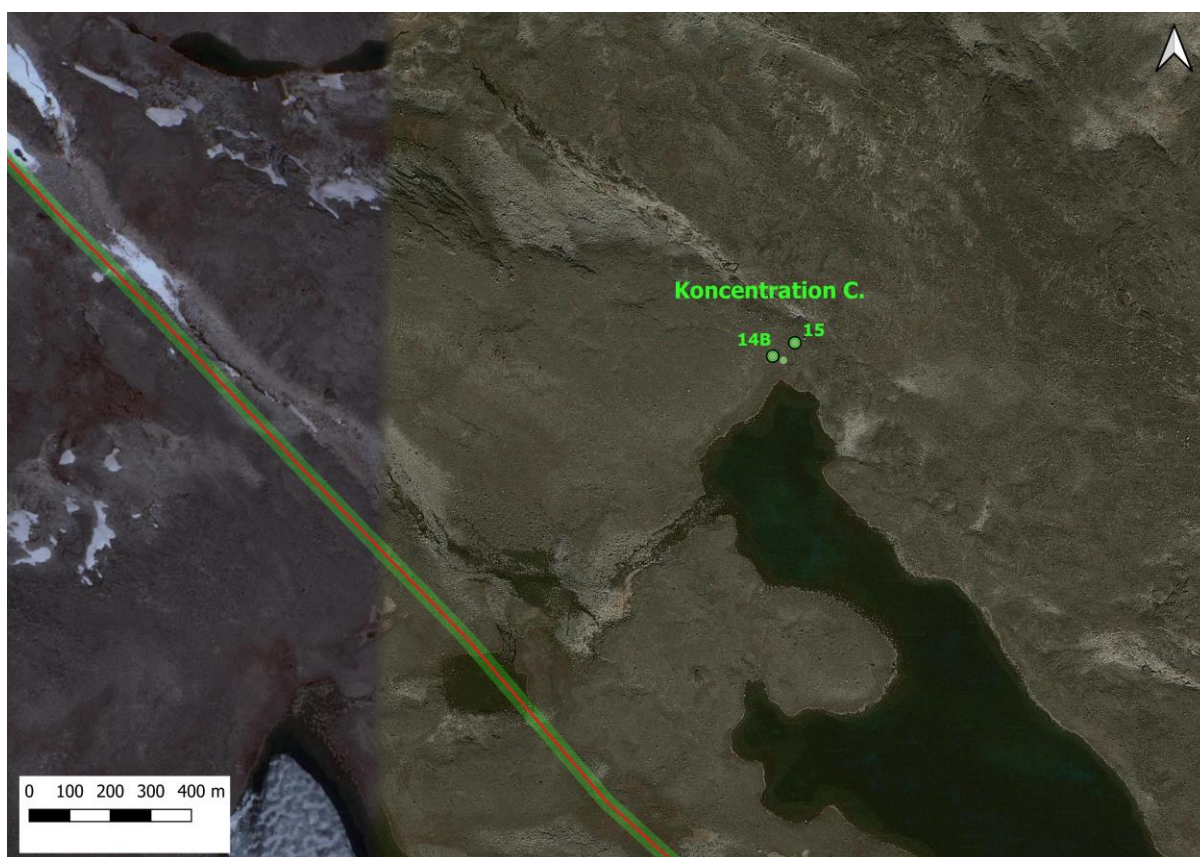
Figur 3: Kort over det planlagte vejtracé (rød linje), den arkæologisk besøgtede del af vejtracéet (grøn linje), de tre koncentrationer af nyregistrerede fortidsminder (A-C.), startpunktet for besøgtelsen (kort: NKA), samt det enkeltliggende anlæg 16 (kort: NKA 2022).



Figur 4: Oversigt over placeringen af enkelte fortidsminder i koncentration A (kort: NKA 2022).



Figur 5. Oversigt over placeringen af enkelte fortidsminder i koncentration B (kort: NKA 2022).



Figur 6. Oversigt over placeringen af enkelte fortidsminder i koncentration C (kort: NKA 2022).

Registreringer af fortidsminder

- 1) Dobbelt ly, historisk tid (løbenr. Qeqtim0003)
Position: N 63.914762, W 050.087147
Omfang: rum (1) 2.70x3m
rum (2) 3.00x370
Fredningsstatus: Potentielt truet
Videre foranstaltning: Arkæologisk undersøgelse
Foto: IMG 0856, set fra N

- 2) Dobbelt ly (løbenr. Qeqtim0004)
Position: N 63.914655, W 050.087082
Omfang:rum (1) 250x200 cm
Rum (2) 230x170 cm
Fredningsstatus: Potentielt truet
Videre foranstaltning: Arkæologisk undersøgelse
Foto: IMG 0858, set fra N

- 3) Ly (løbenr. Qeqtim0005)
Position: N 63.914643, W 050.087148
Omfang: 230x220
Fredningsstatus: Potentielt truet
Videre foranstaltning: Arkæologisk undersøgelse
Foto: MMG 0859, set fra N

- 4) Ly med indgang og med briks (løbenr. Qeqtim00006)
Position: N 63.914701, W 50.086900
Omfang: 190 cm, 290x 270 cm
Fredningsstatus: Potentielt truet
Videre foranstaltning: Arkæologisk undersøgelse
Foto: IMG 0860, set fra V

- 5) Stor skydeskjul med mur, m mange sten (løbenr. Bukse 0006)
Position: N 63.919305, W050.091704
Omfang: længde 290 cm
Fredningsstatus: Potentielt truet
Videre foransltning: Arkæologisk undersøges
Foto: IMG 0861, set fra N

- 6) Skydeskjul opbygget i natur stor sten (løbenr. Bukse 007)
Position: N 63.919230, W 050.091513
Omfang: 210 cm
Fredningsstatus: Potentielt truet
Videre foranstaltning: Arkæologisk undersøgelse
Foto:IMG 0862, set fra N

- 7) Skydeskjul opbygget på en stor sten (løbenr. Bukse 0008)
Position: N 63.919117, W 050091640
Omfang: 170 cm
Fredningsstatus: Potentielt truet
Videre foranstaltning: Arkæologisk undersøgelse
Foto: IMG 0863, set fra N

- 8) Skydeskjul opbygget på en stor sten (løbenr. Bukse 0009)
Position: N 63.919130, W 050.091349
Omfang: 18 cm
Fredningsstatus: Potentielt truet
Videre foranstaltning: Arkæologisk undersøgelse
Foto: IMG 0864

- 9) Skydeskjul / Mur (løbenr. Bukse 0010)
Position: N 63.919402, W 050.091441
Omfang: 280cm
Fredningsstatus: Potentielt truet
Videre foranstaltning: Arkæologisk undersøgelse
Foto: IMG 0865, set fra N

- 10) Skydeskjul / Mur (løbenr. Bukse 0011)
Position: N 63.919446, W 050.091244
Omfang: 220 cm
Fredningsstatus: Potentielt truet
Videre foranstaltning: Arkæologisk undersøgelse
Foto: IMG 0866, set fra N

- 11) Skydeskjul / kollapset (løbenr. Bukse 0012)
Position: N 63.919520, W 050.091424
Omfang: 160 cm
Fredningsstatus: Potentielt truet
Videre foranstaltning: Arkæologisk undersøgelse
Foto: IMG 0867

- 12) Skydeskjul / Mur (løbenr. Bukse 0013)
Position: N 63.919445, W 050.091869
Omfang: 310 cm
Fredningsstatus: Potentielt truet
Videre foranstaltning: Arkæologisk undersøgelse
Foto:IMG 0868, set fra N

- 13) Skydeskjul del af sten faldet (løbenr. Bukse 0014)
Position: N 63.919102, W 050.092154
Omfang: 200 cm
Fredningsstatus: Potentielt truet
Videre foranstaltning: Arkæologisk undersøgelse
Foto: IMG 0869
- 14A) Skydeskjul (løbenr. Bukse 0015)
Position: N 63.919861, W 050.092453
Omfang: 200 cm
Fredningsstatus: Potentielt truet
Videre foranstaltning: Arkæologisk undersøgelse
Foto: IMG 0871
- 14B) Jagtseng (løbenr. Qeqtim 0015)
Position: N 63.947308, W 050.123125
Omfang: 200x100 cm
Fredningsstatus: Ikke truet af vejtrace.
Videre foranstaltning: Ingen foranstaltning nødvendig
Foto: IMG 0875, set fra SØ
- 15) Skydeskjul / -mur (løbenr. Qeqtim 0016)
Position: N 63.937437, W 050.122635
Omfang: 200 cm
Fredningsstatus: Ikke truet af vejtrace.
Videre foranstaltning: Ingen foranstaltning nødvendig
Foto: IMG 0876
- 16) Stor jagtseng (løbenr. Qeqtim 0018)
Position: N 63.937269, W 050.122888
Omfang: 240x180 cm
Fredningsstatus: Ikke truet af vejtrace.
Videre foranstaltning: Ingen foranstaltning nødvendig
Foto: 0877, set fra Ø

Bilag 1 - Fotos af fortidsminder med registrant nummer



Foto: Anlæg 1 (IMG 0856), Dobbelt ly set fra N



Foto: Anlæg 2 (IMG 0858), Dobbelt ly, set fra N



Foto: Anlæg 3 (IMG 0859) Ly, set fra N



Foto: Anlæg 4 (IMG 0860), Ly med indgang og briks



Foto: Anlæg 5 (IMG 0861), Stort skydeskjul med mur med mange sten



Foto: Anlæg 6 (IMG 0862), Skydeskjul opbygget i natur stor sten



Foto: Anlæg 7 (IMG 0863), Skydeskjul opbygget i natur stor sten



Foto: Anlæg 8 (IMG 0864), Skydeskjul opbygget på en stor sten



Foto: Anlæg 9 (IMG 0865), Skydeskjul / Mur



Foto: Anlæg 10 (IMG 0866), Skydeskjul med mur



Foto: Anlæg 11 (IMG 0867), Skydeskjul med mur



Foto: Anlæg 12 (IMG 0868), Skydeskjul / kollapset



Foto: Anlæg 13 (IMG 0869), Skydeskjul med mur



Foto: Anlæg 14A (IMG 0871), Skydeskjul del af sten faldet



Foto: Anlæg 14B (IMG 0875), Skydeskjul



Foto: Anlæg 15 (IMG 0876), Skydeskjul



Foto: Anlæg 16 (IMG 0877), Aflang jagtseng